



ХРАМ В ЧЕСТЬ СПАСА НЕРУКОТВОРНОГО ОБРАЗА
В Г. КОТЕЛЬНИКИ

ЭСКИЗНЫЙ ПРОЕКТ

АРХИТЕКТОР А. Н. РОГОЖНИКОВ

2020

СОДЕРЖАНИЕ

ГРАДОСТРОИТЕЛЬНАЯ КОНЦЕПЦИЯ 2

АРХИТЕКТУРНАЯ КОНЦЕПЦИЯ 3

БОГОСЛОВСКАЯ КОНЦЕПЦИЯ 4

ПЕРСПЕКТИВНЫЕ ВИДЫ 5-12

ИНТЕРЬЕРЫ 13-14

ФАСАДЫ 15-18

СХЕМА ГЕНЕРАЛЬНОГО ПЛАНА 19

ПЛАН 1 ЭТАЖА 20

ПЛАН ПОДВАЛА 21

ПЛАН 2 ЭТАЖА 22

РАЗРЕЗЫ 23-26

ГРАДОСТРОИТЕЛЬНАЯ КОНЦЕПЦИЯ

Проектом предлагается развернуть будущий храм на 45 градусов на север. Такое расположение храма и его ориентация заданы сложившимися композиционными осями будущей застройки. Со стороны парка идеальным будет восприятие восточного фасада храма в фронтальной проекции без искажений. Со стороны Яничкина проезда такая постановка здания подчеркнет и обозначит фасадный фронт будущей застройки и выделит главный вход в храм, а главная площадь перед входом будет изолирована от большой автостоянки.

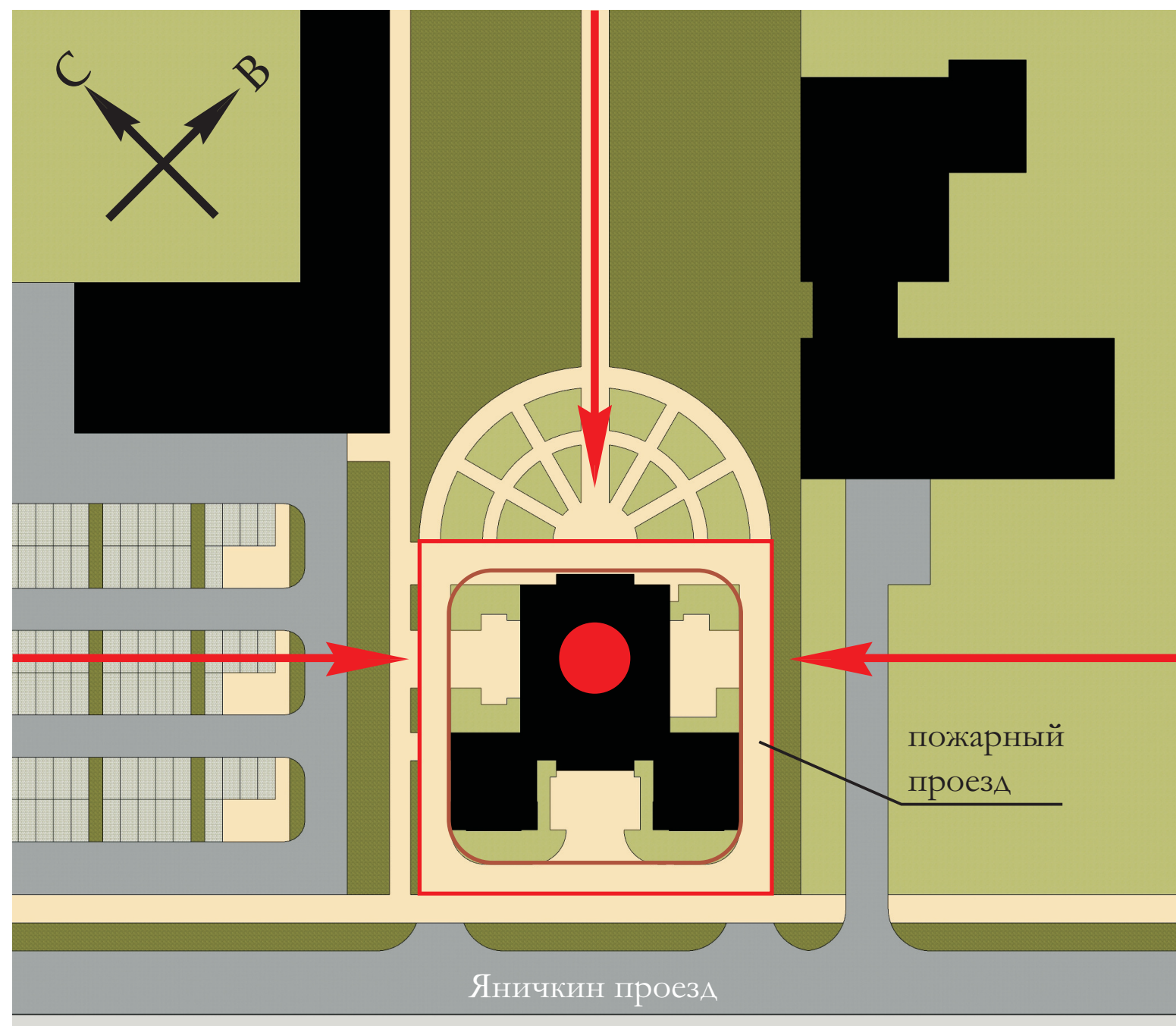
Таким образом, храм не будет выглядеть случайным элементом, развернутым по отношению к остальным домам и выпадающим из четко выстроенного пространства жилого комплекса, а станет логичной доминантой на завершении композиционных осей пространства, смысловым, функциональным и композиционным акцентом района.

Православная традиция допускает отклонение ориентации алтаря от строго восточного направления. В данном проекте алтарь ориентирован на северо-восток под углом 45 градусов. Аналогичную ориентацию имеют многие московские храмы: храм Христа Спасителя под углом 45 градусов, храм мучеников Адриана и Наталии на Ярославском шоссе (45 градусов к югу), храм пророка Ильи на Остоженке (55 градусов к северу), Богоявленский кафедральный собор в Елохове (40 градусов к северу), Казанский собор на Красной площади (45 градусов к северу), собор Заиконоспасского монастыря на Никольской (45 градусов к северу), храм Воскресения Христова в Сокольниках (65 градусов к югу) и многие другие.

Главный вход в храм - со стороны Яничкина проезда. Перед входом организован курдонер между корпусами приходского комплекса, который удачно подойдет для собраний, торжественных встреч духовенства, праздников и т.д. С Яничкина проезда предусмотрен въезд для пожарной техники.

С восточной стороны возможно устроить полукруглый сквер для созерцания и тихих прогулок перед восточным фасадом храма.

Проектом предлагается не огораживать территорию храма, соединив ее с территорией парка.



АРХИТЕКТУРНАЯ КОНЦЕПЦИЯ СТИЛЬ.

Проект храма выполнен в стиле московского ампира начала 19 века. Такое решение призвано подчеркнуть историческую и архитектурную идентичность данного места и расширить разнообразие современной храмовой архитектуры. Московский ампир - это радостный и торжественный архитектурный стиль времени победы в Великой Отечественной войне 1912 года, времени жизни многих прославленных святых нашей церкви - Феофана Затворника, Филарета и Иннокентия Московских, Макария Оптинского, Серафима Саровского, Феодора Русского, Амвросия Оптинского и многих, многих других.

На выбор стиля повлиял и анализ будущей застройки данного места. Современная рациональная, графически четкая архитектура с применением ярких цветовых решений крупных жилых башен может быть удачно оттенена мягкими, пластичными ампирическими архитектурными формами естественных традиционных оттенков фасада. Дробность ячеистой структуры фасадов жилых башен, кирпичная текстура контрастируют с гладкими оштукатуренными плоскостями фасадов храма, лишенными большого количества проемов. Такое соседство подчеркивает достоинства и той, и другой архитектуры.

ОРГАНИЗАЦИЯ ПРОСТРАНСТВА.

Проектом предложен важный принцип организации пространства: его непрерывность (отсутствие границ) и возможность беспрепятственного доступа к зданию без лишних усилий.

Непрерывность пространства достигается отсутствием ограждения территории храмового комплекса. Территория храма включена в территорию жилого района.

Беспрепятственный доступ к зданию подразумевает, прежде всего, вход в здание на уровне земли. Здание храма и приходского комплекса, как и все остальные здания вокруг, имеет полное право стоять на земле и не быть закопанным в искусственную насыпь (куда нужно спускаться по лестнице или пандусу) или быть поднятым на стилобат (на который нужно подниматься по лестнице или пандусу и который создает искусственную границу между зданием и средой).

ОБЪЕМНО-ПЛАНИРОВОЧНЫЕ РЕШЕНИЯ.

Здание делится на следующие блоки: храм, два корпуса-"флигеля" приходских помещений, поставленные симметрично перед храмом, и объединяющая их галерея-притвор.

В подвале размещены крестильня, книжный магазин, технические, подсобные помещения, помещения для персонала и т.д. На первом этаже находится храм, притвор-галерея, трапезная, блок кухни, помещение охраны, туалеты для прихожан, воскресная школа, комната матери и ребенка. В мансардном этаже находятся кабинеты администрации, комнаты отдыха священников, другие необходимые помещения и туалеты для служебного пользования. Под восточной частью храма - помещение для хранения облачений и утвари. Над западной частью храма устроен балкон для хора.

Все вспомогательные помещения изолированы от храма и не создают неудобств во время службы. Площадь храма используется для размещения молящихся, а не служит распределительным вестибюлем для смежных помещений.

Флигели и храм объединяет галерея-притвор. Она связана парадной лестницей и лифтом с вестибюлем в подвале. В ней размещена церковная лавка. Из нее можно пройти в трапезную.

В северо-западной малой главе размещена колокольня. В юго-западной главе устроены часы.

Здание храма может быть построено из кирпича с монолитными сводами, арками и колоннами; флигели могут быть построены из газобетона. Отметка центрального свода +14.300, купола главы +28.600).

ТЕХНИКО-ЭКОНОМИЧЕСКИЕ ПОКАЗАТЕЛИ

Площадь застройки, включая крыльца 1203,8 кв.м.

Площадь застройки здания 997,5 кв.м.

Общая площадь всего здания 1779,92 кв.м. (храм 929,9, приходской комплекс 850,02 кв.м.).

Площадь помещения для молящихся 291,3 кв.м.

Вместимость храма 520 - 790 человек (от 0,5 до 0,33 кв.м. на 1 чел.).

Строительный объем всего комплекса 16330 куб.м.

БОГОСЛОВСКАЯ КОНЦЕПЦИЯ

Церковная архитектура - часть формального Предания Церкви (как и любое церковное искусство, иконопись, пение), и, следовательно, один из способов истинного познания Божественного Откровения. Это способ познания через красоту, гармонию, порядок архитектурного произведения (иными словами - через ордер). Архитектура служит истинному Богопознанию, через видимый порядок и вещественную красоту возводя ум к невещественной Красоте и Порядку. Св. Дионисий Ареопагит называет Бога Красотой потому, что с одной стороны, Он сообщает всякой твари ту красоту, которая ей свойственна, с другой стороны, Он облачает ее в иную красоту, в "божественную доброту". В понимании Церкви красота - свойство будущего века, где Бог будет "всяческая во всех". "Господь воцарится, в лепоту облечется" (Пс. 92) - прокимен утрени воскресного дня, который есть образ грядущей вечной жизни.

Поэтому красота архитектуры может послужить для человека средством приближения его к Богу, как своего рода икона, по словам апостола Павла, - "невидимое Его от создания мира твореньми помышляема видима суть" (Рим. 1,20).

Невозможно, чтобы в Церкви была принята такая архитектура, которая противоречит Откровению. Модернистская архитектура прямо отрицает красоту и порядок. Традиционная ордерная архитектура с самых первых веков христианства принята Церковью, преобразена и тем самым освящена, служа истинному Богопознанию.

Все в этом мире призвано быть освященным и преображенным. Все призвано служить Богу, и архитектура - одно из искусств, которое делает это разными способами. Однако ордер - это ее неделимый остаток, неразрывно связанный с творением Божиим, вырастающий из него.

Известный московский архитектор Михаил Филиппов говорит об этом так: "Преимущества классического архитектурного или точнее

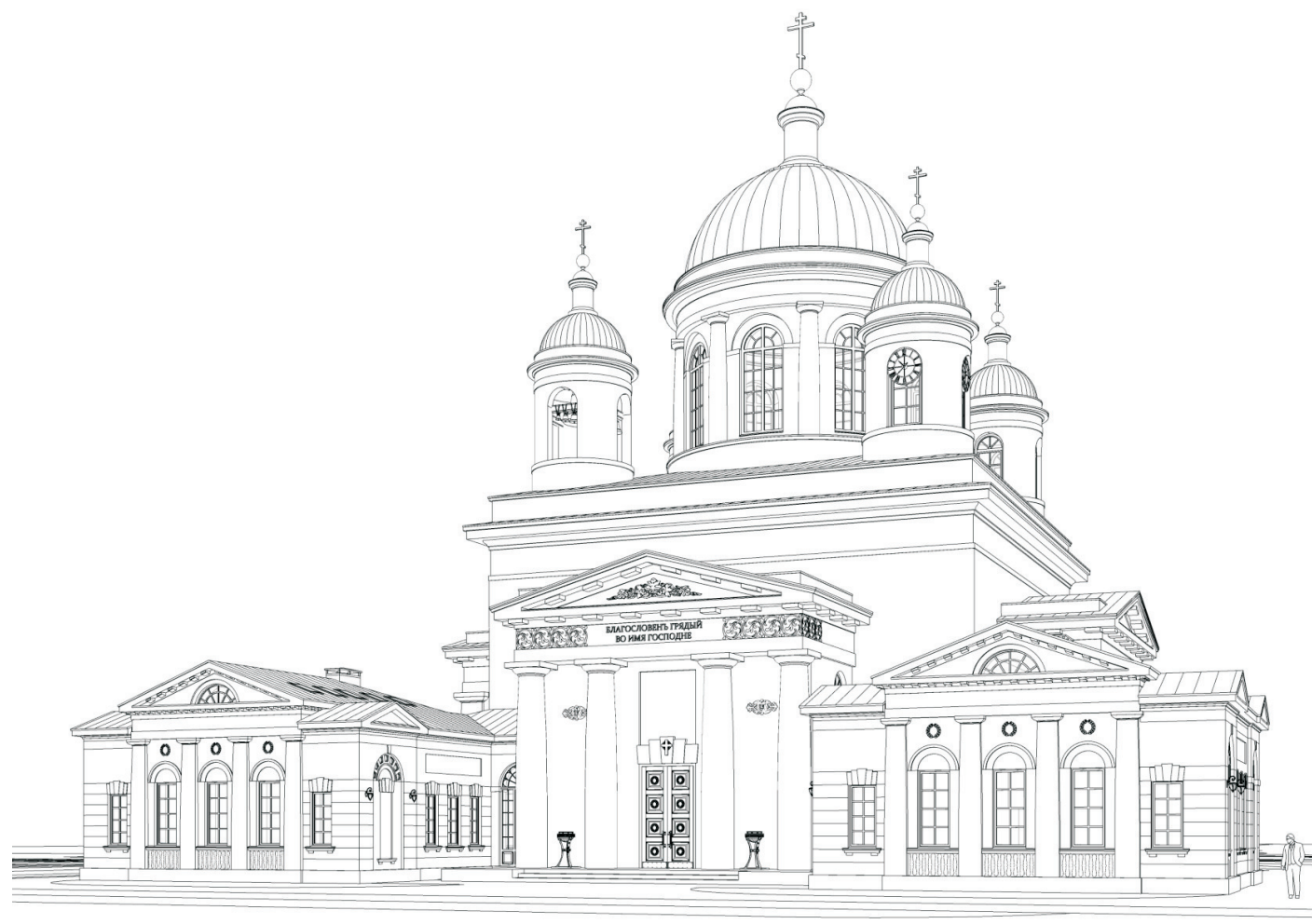
градостроительного языка перед модернистским очевидны во всех аспектах. Формулу, которая может обобщить все это, дает только поэтическое богословие. Градостроительство - это осуществление Богоподобия в смысле творчества, решение задачи, превращение не-Рая (не приспособленного для жизни человечества) в Рай. Поэтому классическая архитектура - про Царствие Божие «...яко на небеси и на земли». А модернизм - про нечто совершенно противоположное".

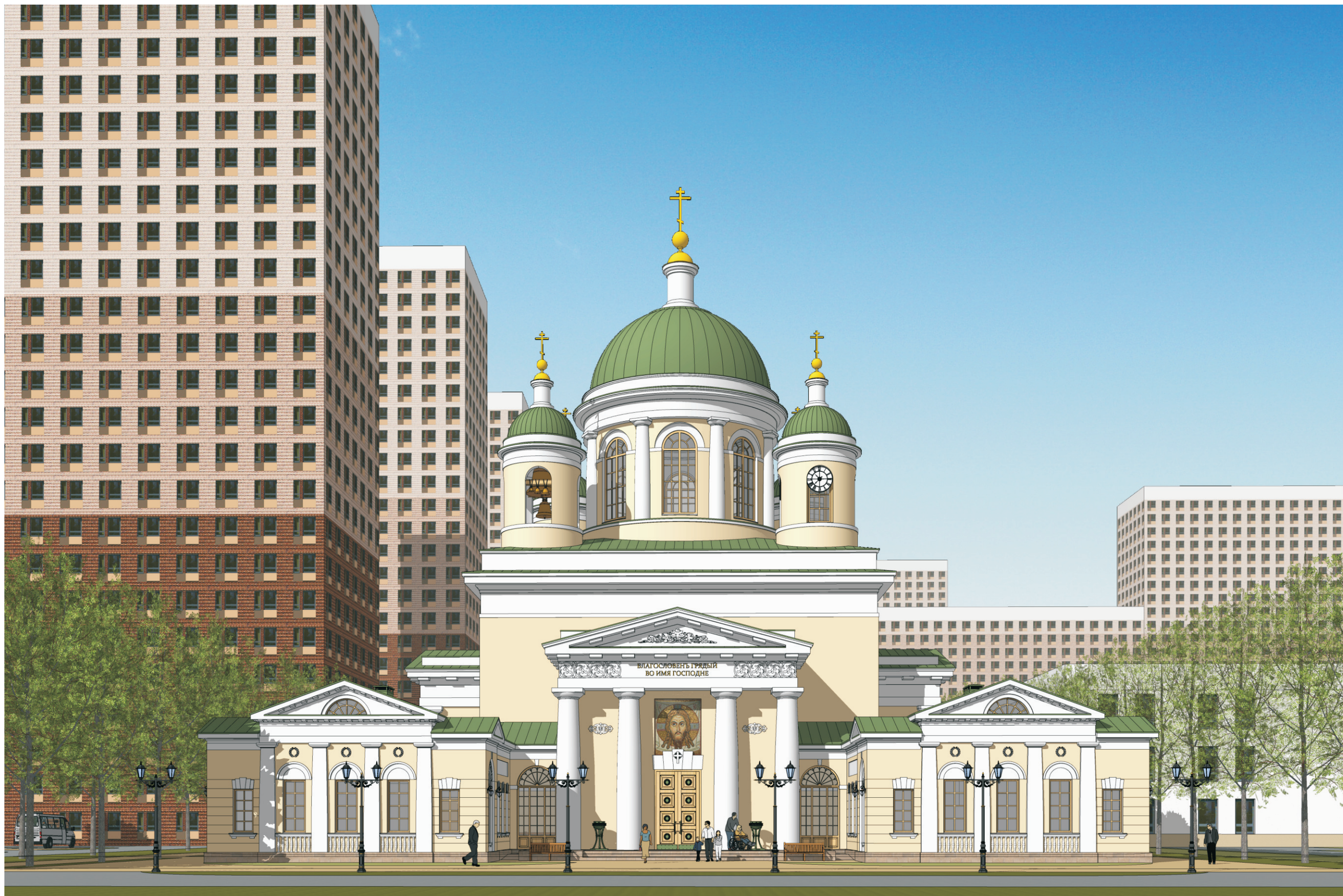
В Ветхом Завете много говорится о благоуукрашении храма и особенных требованиях к его красоте. Скиния, а потом и храм, должны были быть украшены «искусной работою» (Исх.36:8), с использованием драгоценных материалов (Исх.25:18). Пророк Аггей выражает негодование Бога на людей, которые пренебрегают обустройством Храма (Агг.1:4-10).

Пересмотрена ли эта забота о поклонении Богу в Новом Завете? Иисус Христос говорит о том, что Иерусалимский храм принадлежит Его Отцу (Лук.2:49). Он называет Храм «домом Отца» и, подобно ветхозаветным Пророкам, ревностно негодует о злоупотреблениях в Нем (Иоан.2:16,17). Он одобряет вдовицу,

которая отдала на Храм последние деньги (Лук.21:2-4). Он обличает фарисеев в том, что они позволяли неблагоговейно клясться храмом (Матф.23:16-19), и упоминает, что Храм - место, где пребывает Бог (Матф.23:21).

Стиль ампир включает в себя и символические элементы. Желтый цвет стен - символ золотых стен Небесного Иерусалима (Откр. 21,18), а четырехколонные портики по сторонам света - символ его 12 ворот (Откр. 21,12). Триподы - кадиланицы - символ молитвы, возносящейся как фимиам. Центральный объем - символ Небесного Города, "длина, ширина и высота которого равны" и в котором "скиния Бога с человеками, и Он будет обитать с ними; они будут Его народом, и Сам Бог с ними будет Богом их. И отрет Бог всякую слезу с очей их, и смерти не будет уже; ни плача, ни вопля, ни болезни уже не будет, ибо прежнее прошло".





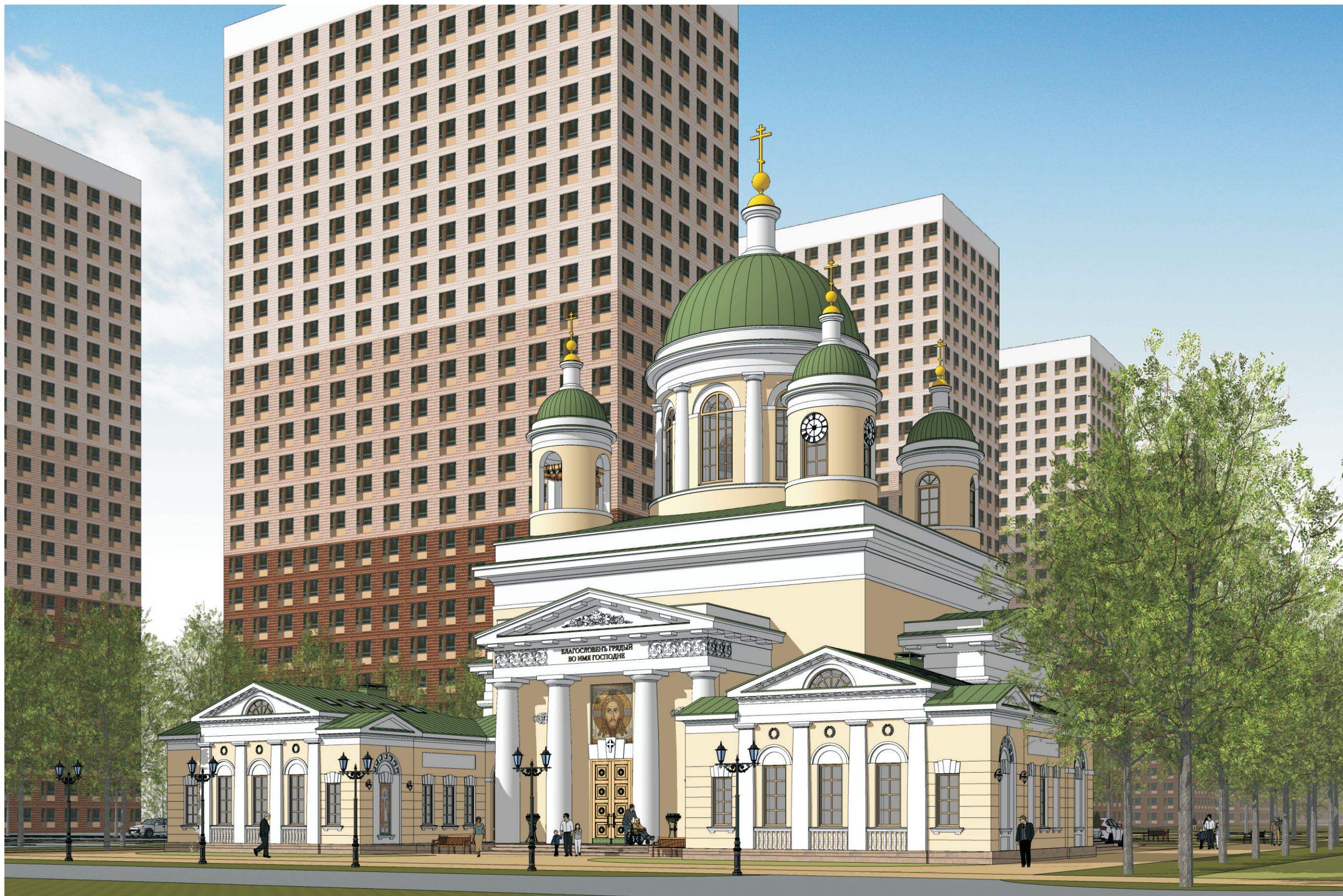
ВИД НА ГЛАВНЫЙ ВХОД В ХРАМ



ВИД С ВЫСОТЫ ПТИЧЬЕГО ПОЛЕТА



ВИД С ВЫСОТЫ ПТИЧЬЕГО ПОЛЕТА



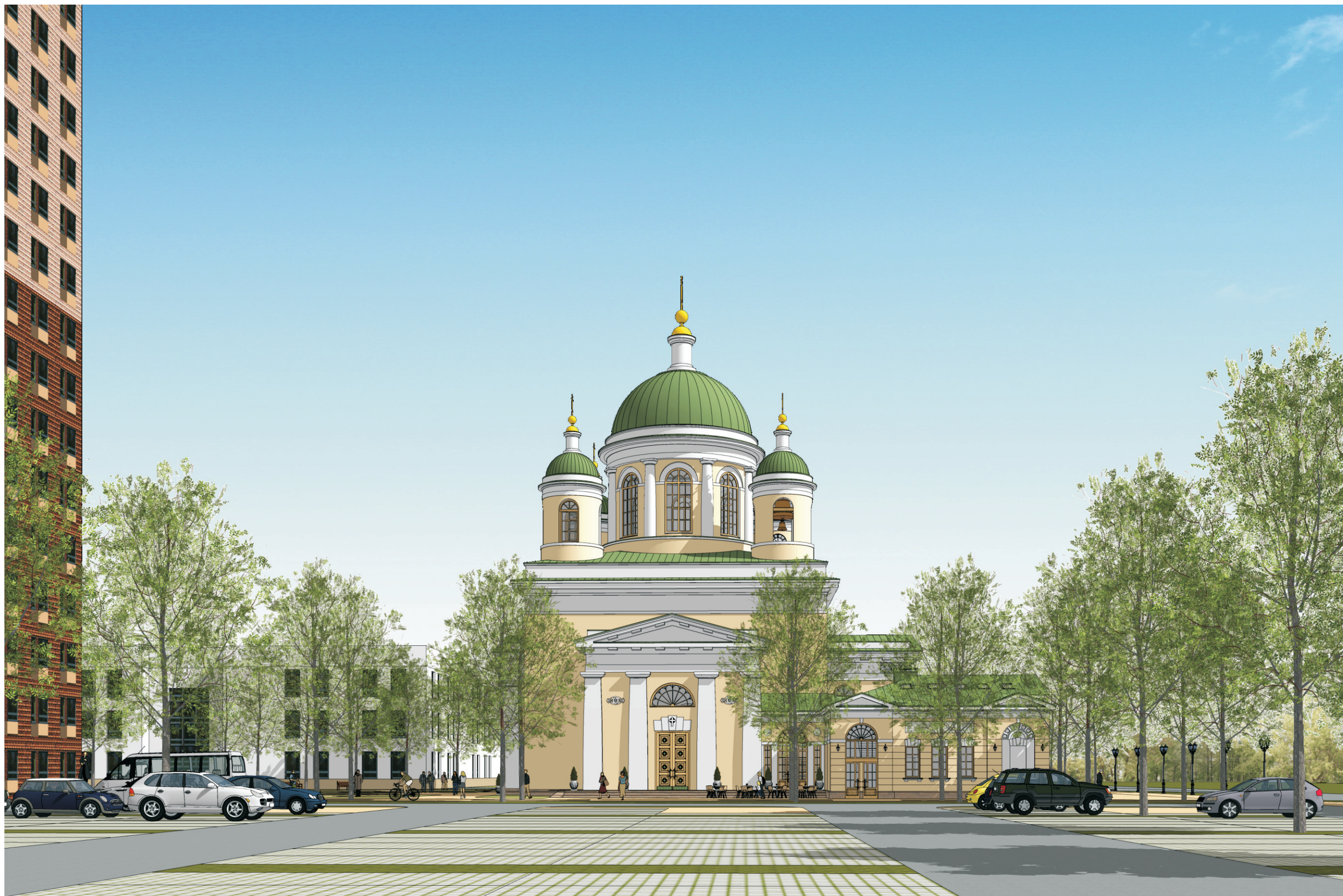
ВИД СО СТОРОНЫ ЯНИЧКИНА ПРОЕЗДА



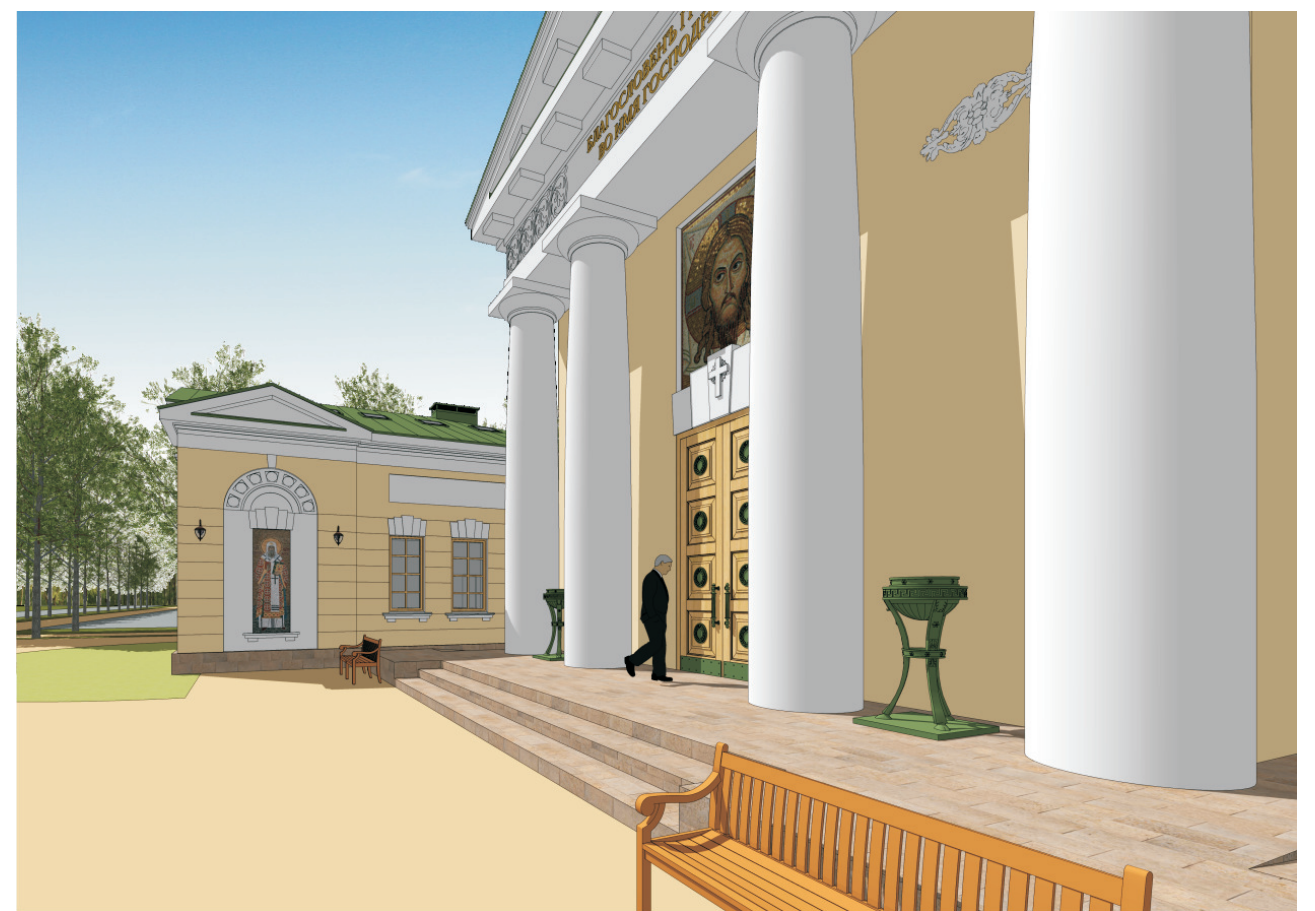
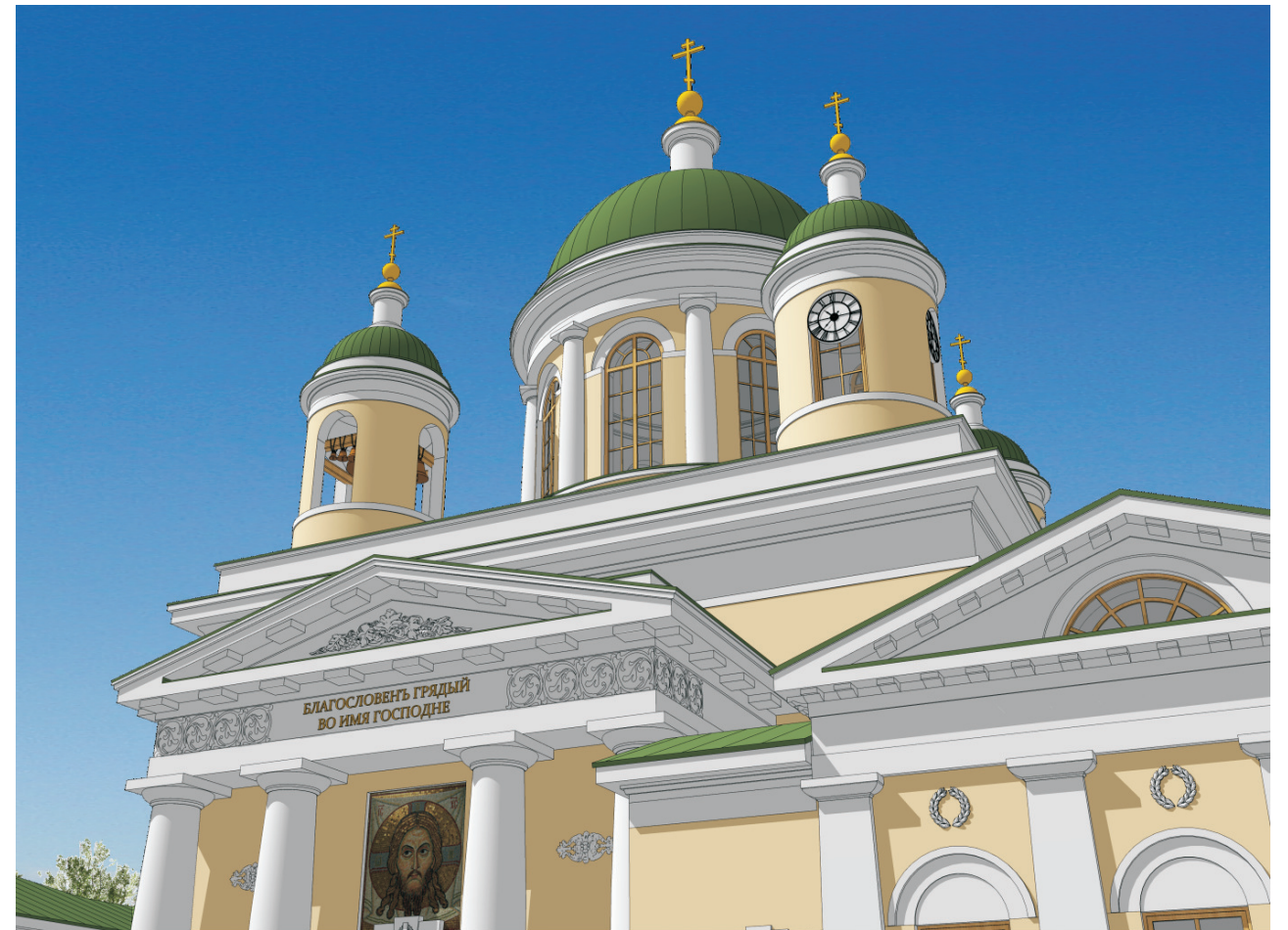
ВИД НА ХРАМ СО СТОРОНЫ ПАРКА



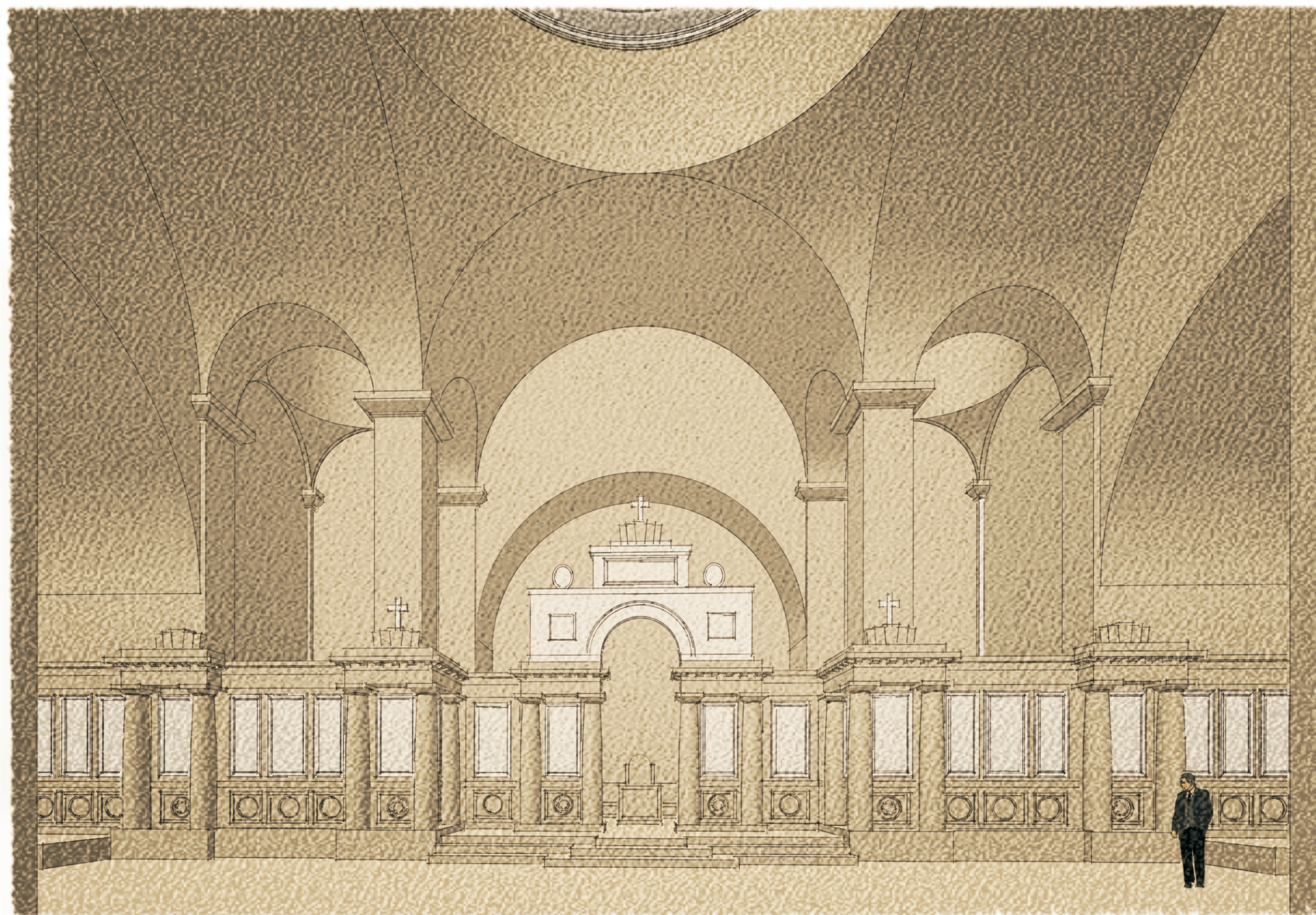
ВИД НА ХРАМ СО СТОРОНЫ ЖИЛЫХ ДОМОВ



ВИД НА ХРАМ СО СТОРОНЫ АВТОСТОЯНКИ



ВИДЫ ХРАМА

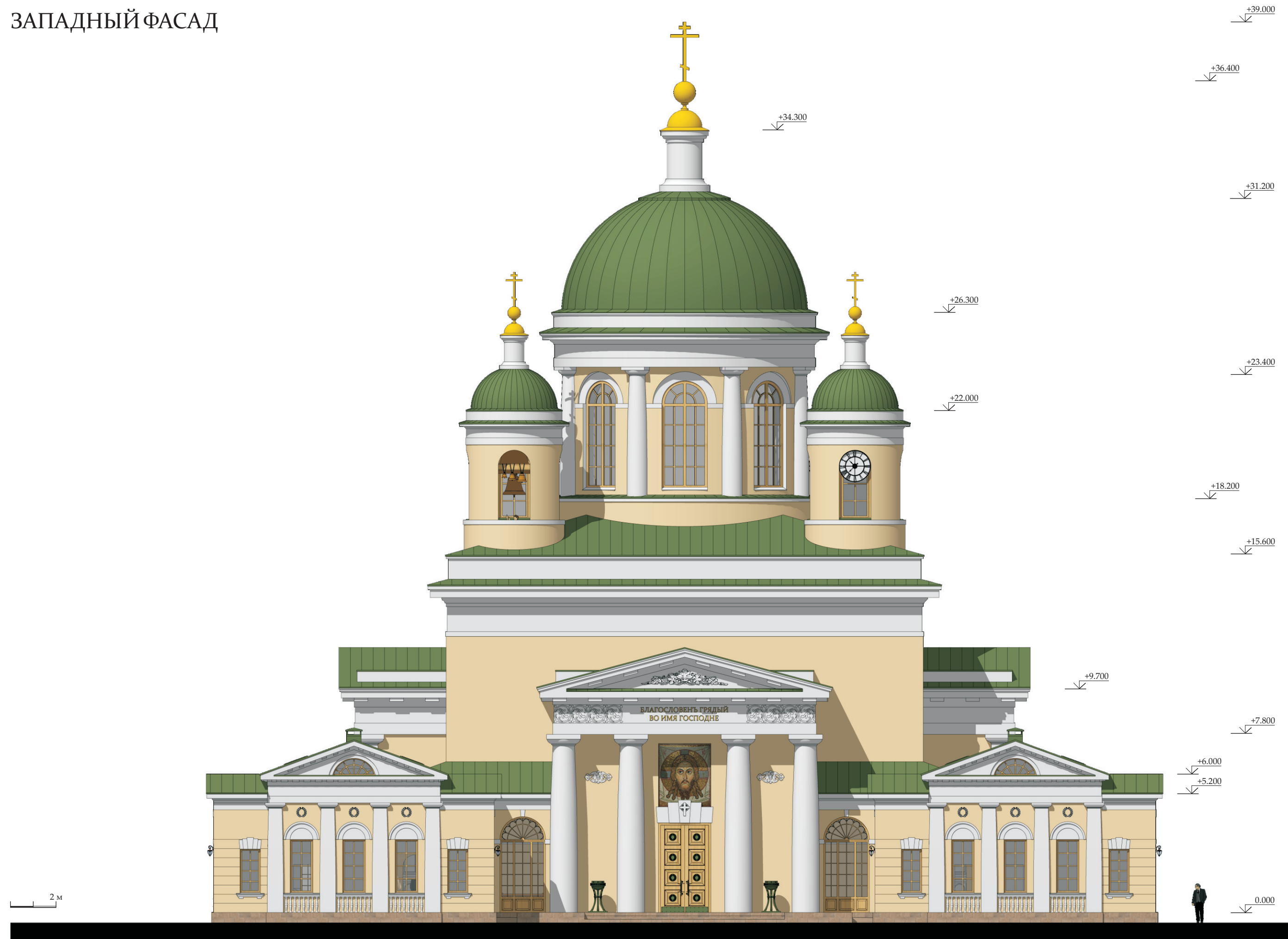


ЭСКИЗ ИНТЕРЬЕРА ХРАМА
Иконостас показан условно.



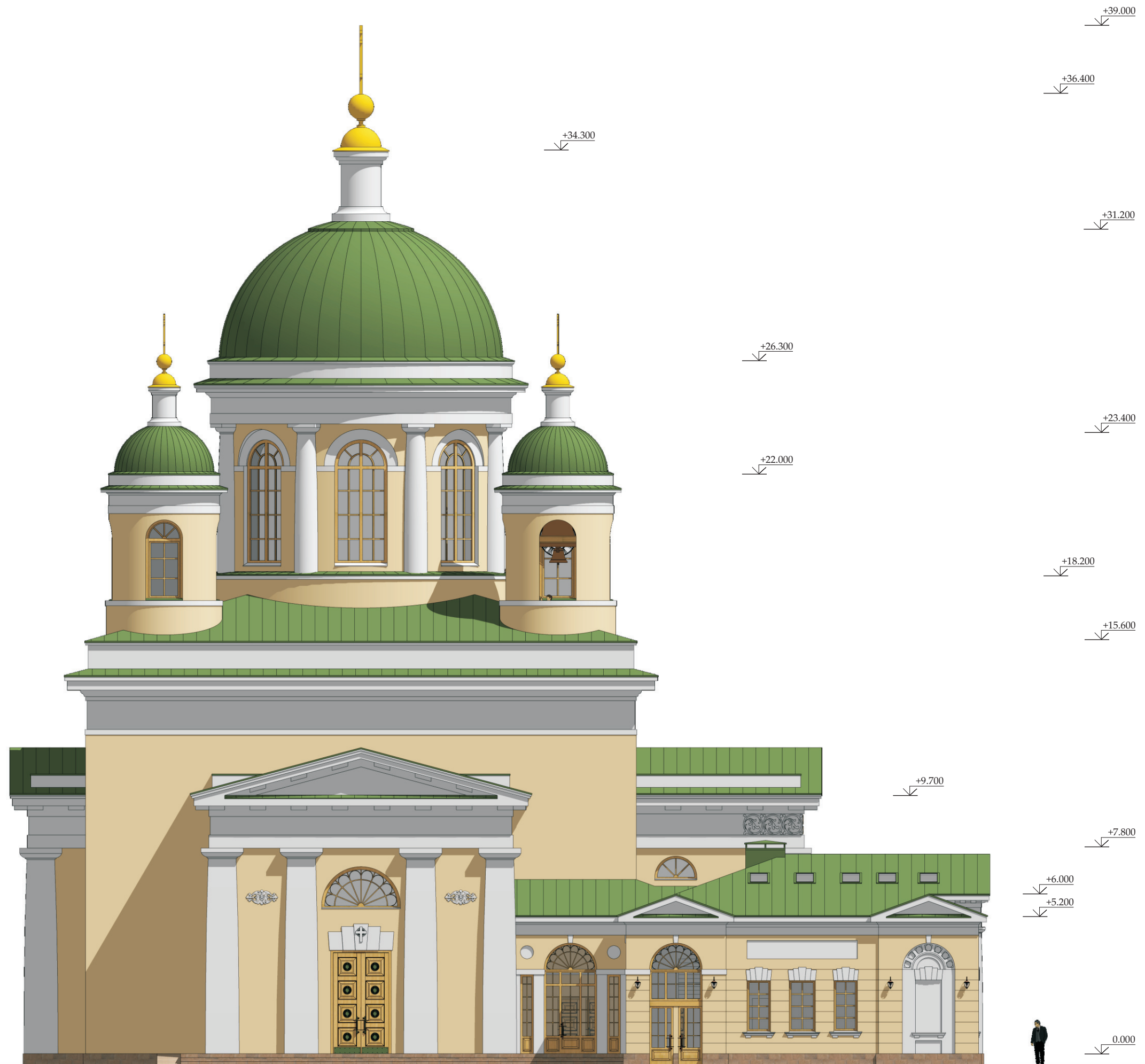
ЭСКИЗ ИНТЕРЬЕРА ГАЛЕРЕИ-ПРИТВОРА

ЗАПАДНЫЙ ФАСАД



2 м

СЕВЕРНЫЙ ФАСАД



2 м

ВОСТОЧНЫЙ ФАСАД






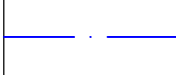
ЮЖНЫЙ ФАСАД



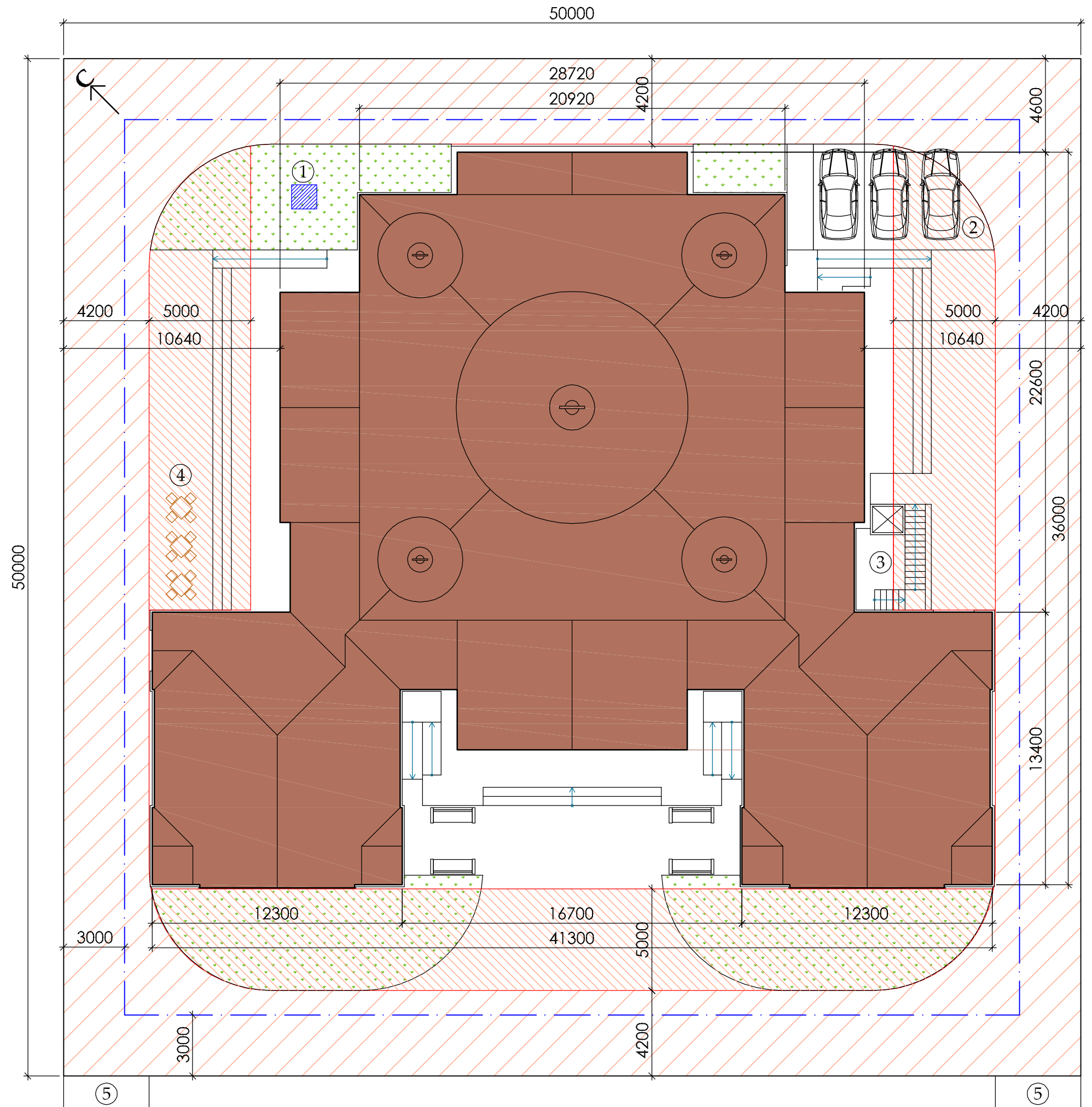
СХЕМА ГЕНЕРАЛЬНОГО ПЛАНА

Площадь участка	2500 кв.м.
Максимально возможная площадь застройки в соответствии с ПЗЗ	1250 кв.м.
Площадь застройки здания, включая крыльца и пандусы	1203,8 кв.м.

1. Дренажный колодец для освященной воды.
2. Место возможного размещения автостоянки для автомобилей прихода.
3. Приемок для эвакуации из подвала.
4. Место возможного размещения летнего кафе.
5. Въезд для пожарной техники

	Пожарный проезд.
	Пожарный разрыв между проездом и зданием.
	Озеленение участка.
	Отступ застройки от границ земельного участка согласно ПЗЗ (3м).

Пожарный проезд совмещен с круговым обходом храма для крестного хода.
 В соответствии с противопожарными нормами, зона подъезда пожарной техники с противопожарным разрывом устроена перед флигелями с одной стороны и вдоль двух продольных сторон храма.
 Перед главным входом в храм устроена площадка для сбора прихожан, торжественных встреч, праздников и т.д.
 Со стороны пешеходного бульвара возможно устроить летнее кафе.
 Отсутствие ограждения участка позволит задействовать прилегающие пешеходные дорожки и площадки в дни больших праздников для размещения большого количества молящихся во время крестных ходов вокруг храма.
 Проезд для автотранспорта и пешеходные площадки выполняются единым покрытием без перепада высот.

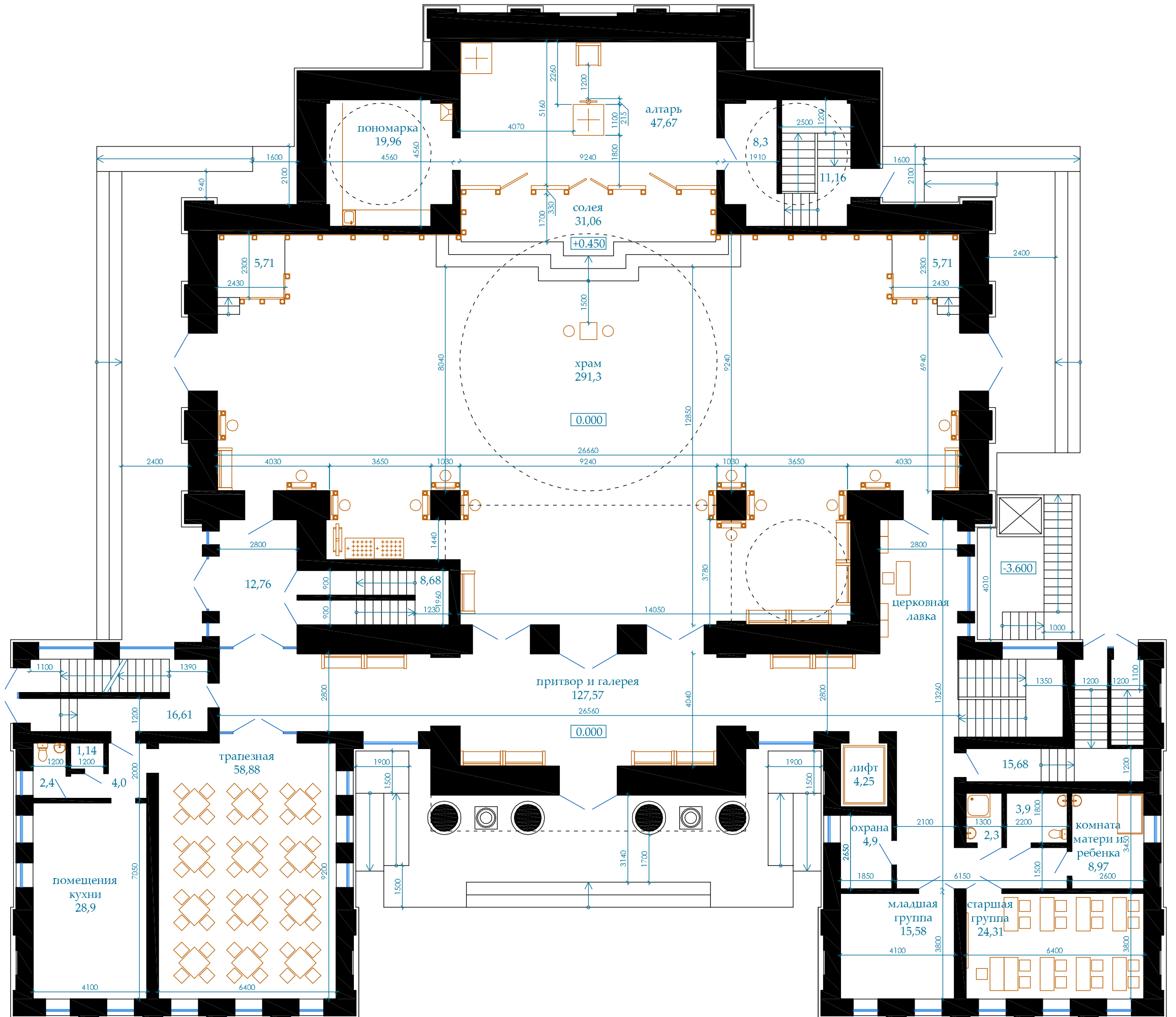


ПЛАН 1 ЭТАЖА

Площадь помещений 1 этажа 761,7 кв.м.
(храм 429,55, приходской комплекс 332,15 кв.м.)

Площадь застройки, включая крыльцо и пандусы 1203,8 кв.м.
Площадь застройки здания 997,5 кв.м.
Общая площадь здания 1779,92 кв.м.
(храм 929,9 кв.м., приходской комплекс 850,02 кв.м.)

Притвор-галерея соединяет все функциональные части здания. Из храма в притвор устроены трое врат, которые во время праздничных служб могут быть открыты, чтобы увеличить общее количество молящихся. В галерее находится церковная лавка, предназначенная в основном для продажи свечей и приема записок. Магазин икон, книг и прочей продукции находится в подвале. В левом флигеле размещена трапезная с необходимыми помещениями кухни. В трапезную может быть открыт отдельный вход через галерею, а столики могут быть дополнительно размещены на улице. Трапезная может использоваться как зал собраний прихода и место проведения праздников. В правом флигеле находятся помещения воскресной школы для старшей и младшей групп, комната матери и ребенка и помещение охраны. Класс школы может использоваться для проведения исповеди. Из алтаря устроен выход на улицу через тамбур и лестницу. По этой лестнице можно спуститься в подвал к хранилищам облачений и утвари, подсобным помещениям и крестильне. Входы в храм обеспечены пандусами нормативного уклона для передвижения МГН. Приемник для эвакуационного выхода из подвала оборудован подъемником. Эвакуация осуществляется через отдельные выходы в храме, галерее, через обособленные лестничные клетки с выходом непосредственно наружу и через тамбур.



ПЛАН ПОДВАЛА

Площадь помещений подвала 722,96 кв.м.
(храм 412,05 приходской комплекс 310,91 кв.м.)

Основная группа помещений для посетителей включает вестибюль, крестильню с необходимыми подсобными помещениями, магазин, туалеты для прихожан, комнату выдачи гуманитарной помощи нуждающимся. Вестибюль соединен с первым этажом парадной лестницей из притвора и лифтом и имеет выход непосредственно наружу, оборудованный подъемником и лестницей. Вестибюль может использоваться для проведения выставок, праздников, презентаций и других мероприятий. Магазин имеет отдельный вход через приямок и может работать отдельно от здания приходского комплекса. Крестильня оборудована купелью для крещения. Освященная вода из купели откачивается насосом в дренажный колодец для освященной воды на территории храма.

Хозяйственная группа помещений прихода включает просфорню, кладовую хранения продуктов, постирочную и кладовые мебели и оборудования.

В подвале размещены основные необходимые технические помещения (вентиляционные, насосные, ИТП, электрощитовые и т.д.). Эвакуация из подвала осуществляется через три обособленные эвакуационные лестничные клетки с выходом наружу, лифт для МГН, 1 выход наружу в приямок с подъемником для МГН и лестницей и 1 аварийный выход по лестнице в восточной части.



ПЛАН 2 ЭТАЖА

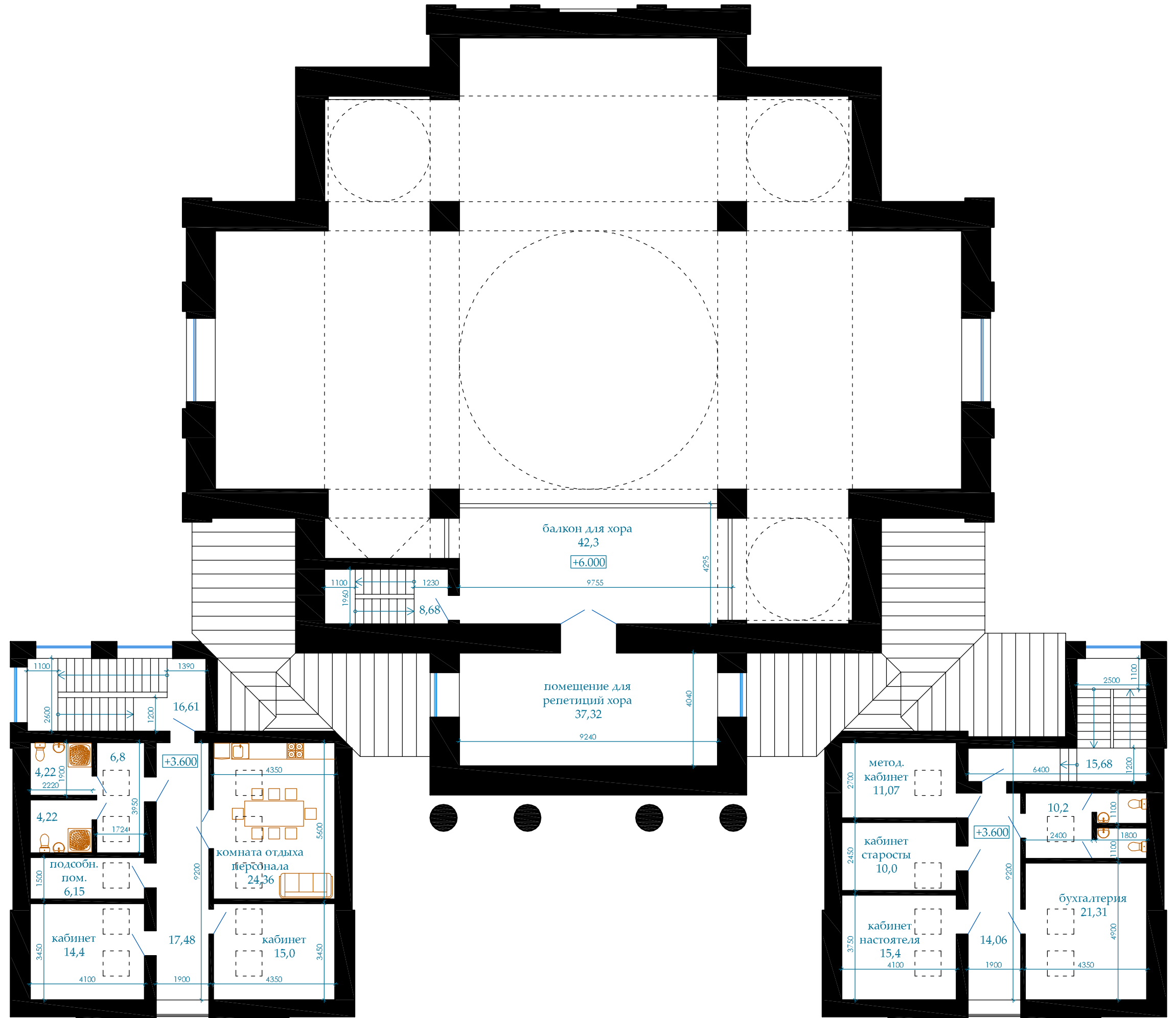
Площадь помещений 2 этажа 295,26 кв.м.
(храм 88,3, приходской комплекс 206,96 кв.м.)

В левом флигеле находятся бытовые и подсобные помещения работников прихода и трапезная.

В правом флигеле находятся помещения администрации прихода, метод. кабинет воскресной школы, бухгалтерия, кабинет настоятеля.

В храме с балкона для хора и с колокольни предусмотрена эвакуация по обособленной лестничной клетке с выходом наружу (через тамбур).

Эвакуация из флигелей осуществляется через обособленные лестничные клетки с выходом непосредственно наружу.



РАЗРЕЗ ПО ФЛИГЕЛЯМ



РАЗРЕЗ ПО ПРИТВОРУ



ЦЕНТРАЛЬНЫЙ РАЗРЕЗ ПО ХРАМУ

Иконостас показан условно



ПРОДОЛЬНЫЙ РАЗРЕЗ
ПО ХРАМУ

